

Nabohøring ang. udskiftning af telemast – Liselejevej 115

Ansøgning om udskiftning af eksisterende telemast på matr.nr. 46R Melby by, Melby, beliggende Liselejevej 115.

KPR Towers A/S søger på vegne af TDC om udskiftning af eksisterende rørmast med en højde på 23 meter til en ny rørmast med en højde på 36 meter på ejendomme Liselejevej 115.

Det ansøgte er i strid med lokalplan 01.34 for Liseleje, der anfører i §9.5, at i alle delområder må der ikke bygges højere end 8,5 meters højde

Derudover er byggeriet ikke omfattet af byggeretten jf. bygningsreglement 2018 (BR18) §168 - §186 hvorfor Plan og Byg skal foretage en helhedsvurdering jf. BR18 §187.

Du har mulighed for at udtale dig i sagen, inden kommunen træffer afgørelse.

Hvis du har bemærkninger, skal de sendes til Plan og Byg inden 14 dage fra dato.

Vedlagt: Ansøgningsmateriale.

Kopi af denne skrivelse er sendt til ansøger.

Til orientering kan det oplyses, at dine bemærkninger vil være omfattet af offentlighedsloven og forvaltningsloven. Dine bemærkninger vil blive benyttet i den fremadrettede behandling af sagen, vil være offentlige tilgængelige og kan blive videresendt til ansøger/ejer.

Venlig hilsen

Henrik Fomsgaard
Byggesagsbehandler
Telefon 47 78 40 00
mail@halsnaes.dk
www.halsnaes.dk

Halsnæs Kommune

1341 - LISELEJE**Vedr. ansøgning om byggetilladelse til udskiftning af eksisterende mast for TDC sendestation for mobiltelefoni ved Liselejevej 115, 3360 Liseleje**

Matrikel nr.: 46r Melby By, Melby

Adresse: **Liselejevej 115, 3360 Liseleje**

Ejer: Bente Larsen, Klostervænget 12, 3360 Liseleje

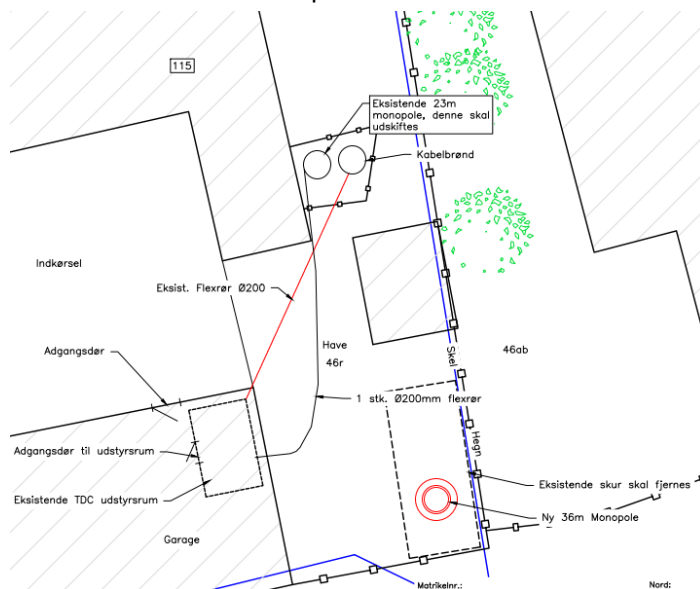
Bygherre– Tilladelsen bedes udstedet til:
TDC NET A/S, Teglholmsgade 1, 2450 København SV, CVR nr. 40075267Ansøger på vegne af TDC A/S:
KPR Towers A/S, Industrivej 21B, 6740 Bramming, CVR nr: 27510531.Byggesagsgebyret bedes fremsendes til:
invoice@kprtowers.com - Emne: 1341**Formål**

På vegne af TDC fremsendes hermed ansøgning om byggetilladelse til udskiftning af eksisterende rørmast med ny rørmast.

TDC og Hi3G ønsker at opgraderes deres netværk i området. Da den nuværende mast ikke kan holde til mere udstyr – er det nødvendigt at udskifte masten til en ny 36 m mast. Dermed bliver der plads til at alle operatører i masten kan fremtidssikre området med god dækning og en god kapacitet.

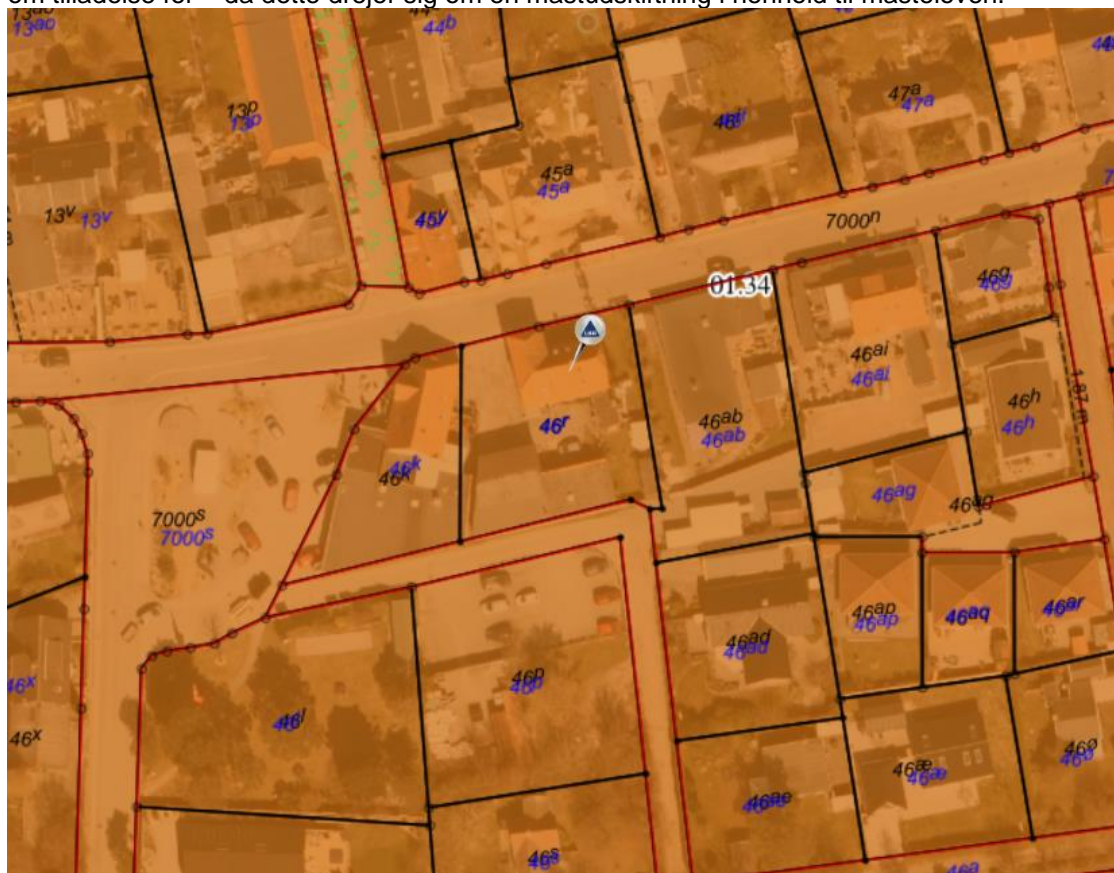
Placering

Den nye rørmast placeres på samme matrikel, som den nuværende – men på en ny placering. Eks. Mast nedtages når den anden mast er opsat.



Bygge og Beskyttelseslinje

Der er ingen bygge og beskyttelseslinjer, men der er en lokalplan nr. 01.34, som der søges om tilladelse for – da dette drejer sig om en mastudskiftning i henhold til masteloven.



Højde på mast, antenner og udstyr:

Der er valgt en rørmast 36 m.

Der opsættes panelantenner med tilhørende radiotekniske komponenter i masten. Der trækkes kabler fra antennerne i masten til udstyret på jorden og der føres el og transmission til antennepositionen i masten. Ved mastefod står eks. teknikskabe.

Eks. Mast er 23 meter, og da der skal opsættes yderligere antenner, er det nødvendigt at forhøje masten. De antenner og sirene der sidder i masten flyttes over i den nye mast.

BR18:

Konstruktionsklasse:

Se vedlagte dokument.

Brandklasse:

Det vurderes at masten, der opstilles på den ansøgte placering, ikke vil forøge brandbelastningen for det pågældende område, da masten opstilles langt fra andre bygninger. Vedlagt findes brandnotat udarbejdet af SWECO for Teleindustrien.

Mastefællesskab med andre teleoperatører:

Hi3G har anmodet om mastefællesskab, hvorfor det er nødvendigt at udskifte masten. Udover TDC, TT-Netværket og Hi3G, så har Beredskabet en Sirene i masten.

Jeg håber, I vil tage godt imod denne ansøgning og med positiv respons, således, at vi i fællesskab kan forbedre mobilbredbåndsdækningen i ovennævnte område.

Kontakt endelig undertegnede, såfremt der skal suppleres med yderligere oplysninger.

Med venlig hilsen

Camilla Klingenberg Terp
KPR Towers A/S

Bilag:

- Bilag
- Fuldmagt fra lodsejer
- Fuldmagt fra Mobiloperatøren
- Brandteknisk notat fra SWECO
- Henføringsdokument

Halsnæs Kommune

1341 - LISELEJE**Vedr. ansøgning om byggetilladelse til udskiftning af eksisterende mast for TDC sendestation for mobiltelefoni ved Liselejevvej 115, 3360 Liseleje**

Halsnæs Kommune har anmodet om supplerende materiale i forbindelse med behandling af nærværende ansøgning.

Der er anmodet om følgende punkter.

1. Alternative placeringer:

TDC ejer den eksisterende mast, som står på ejendommen. I masten har Beredskabet deres sirene, da det er en tidligere Beredskabsmast, som er blevet udskiftet. TDC har modtaget en henvendelse fra Hi3G, da de ønsker at forbedre deres dækning i området. Dette kræver at der opsættes en ny mast i området, da der ikke er nogle høje strukturer, der kan benyttes. TDC's mast er den højeste struktur i området – men der er ikke mere plads til masten – hvorfor det ikke er muligt at opsætte flere antenner i den.

I henhold til mastelovens Kap. 2, så skal de eksisterende master udskiftes, således at der kan nøjes med 1 mast i et område frem for flere. Dette er præcist det som TDC og Hi3G ønsker.

Kommunen spørger indtil en mulig placering på p-pladsen ved stranden. Dette område er beliggende indenfor Fredskov – og en mast her vil ikke være i tilknytning til eksisterende byggeri. Vores erfaringer er at der ikke gives tilladelse til nye master i fredskov på nuværende tidspunkt, når der er andre muligheder.

Selv om der blev givet tilladelse til en ny mast et andet sted i området, så skulle den eksisterende mast blive stående, da Beredskabet har deres sirene i. Derfor vurderes det at det er bedst at den eksisterende mast udskiftes til en ny mast.

Vedr. Lokalplanen, så undrer vi os over, at når der bliver udarbejdet en ny lokalplan for et område, at der ikke tages højde for at der allerede står 1 telemast.

2. Visualiseringer

Se vedhæftede illustrationer. Til info skal der være en respektafstand mellem teleoperatørernes antenner, hvorfor der er luft imellem antennerne og det samme gælder Beredskabssirenen.

3. Dækningskort

Vedhæftede er dækningskort fra Hi3G, som viser at de som min. Har behov for en højde på 28 meter. TDC's antenner monteres øverst i masten i kote 30-36 – Se vedlagte dækningskort

Kontakt endelig undertegnede, såfremt der skal suppleres med yderligere oplysninger.

Med venlig hilsen


Camilla Klingenberg Terp
KPR Towers A/S

Bilag:

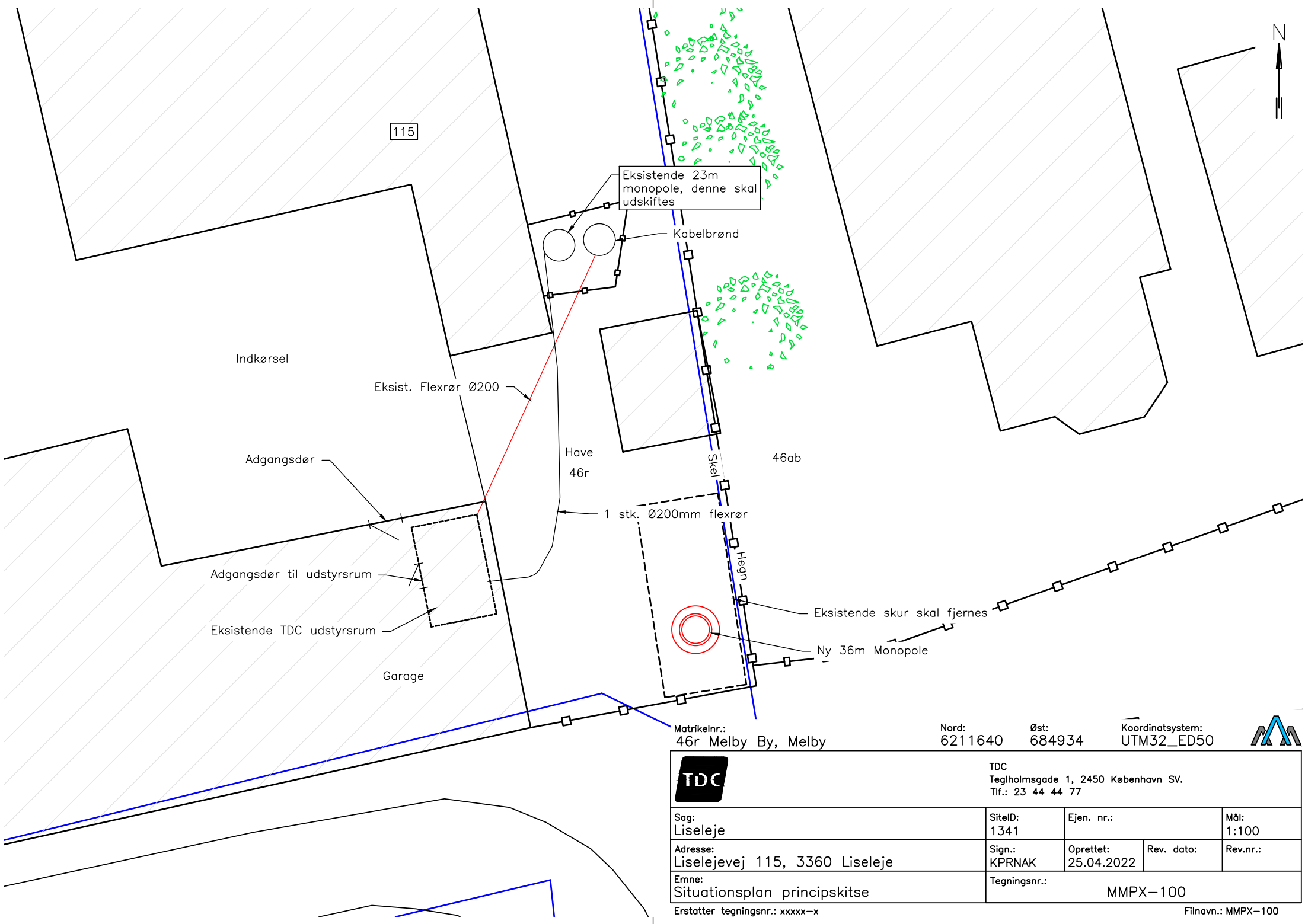
- Illustrationer
- Dækningskort fra TDC
- Dækningskort fra Hi3G.



Matrikelnr.: 46r Melby By, Melby Nord: 6211640 Øst: XXX Koordinatsystem: UTM32_ED50

		TDC Tegholmegade 1, 2450 København SV. Tlf.: 23 44 44 77			
Sag: Liseleje		SitelD: 1341	Ejen. nr.:		Mål: 1:500
Adresse: Liselejevej 115, 3360 Liseleje		Sign.: KPRNAK	Oprettet: 25.04.2022	Rev. dato:	Rev.nr.:
Emne: Oversigtsplan principskitse		Tegningsnr.:		MMPX-101	

Erstatter tegningsnr.: xxxx-x Filnavn.: MMPX-100



Matrikelnr.:
46r Melby By, Melby

Nord:
6211640

Øst:
684934

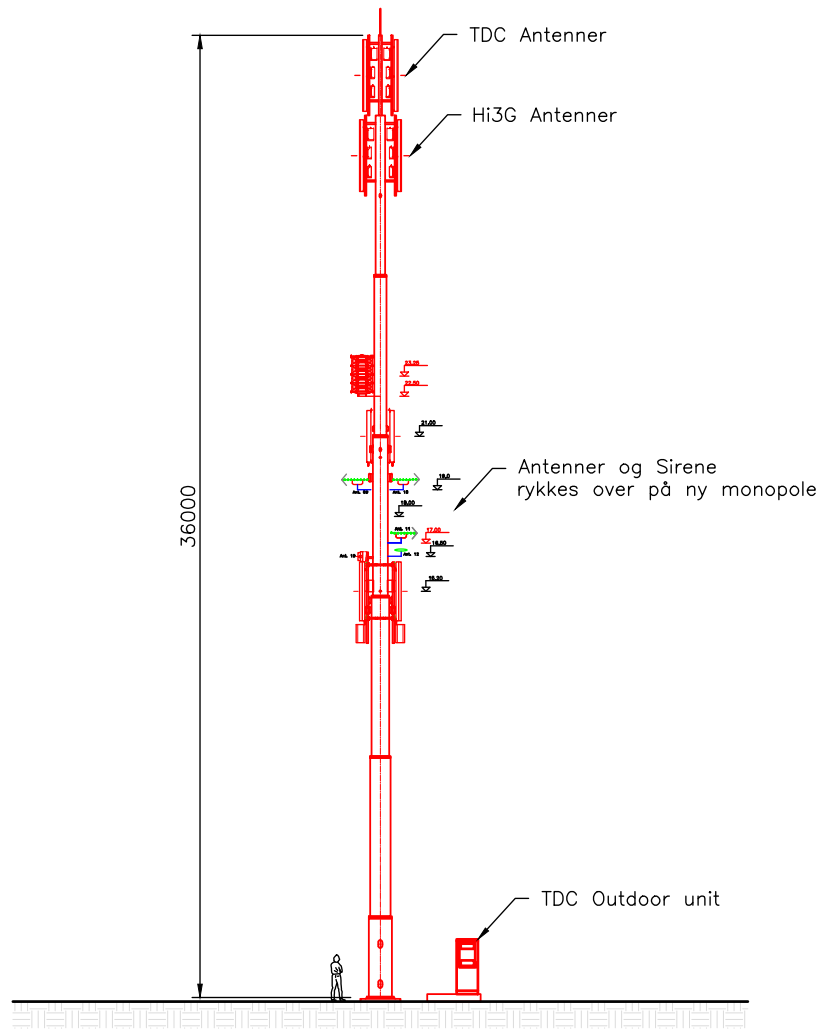
Koordinatsystem:
UTM32_ED50



	TDC Teglholmegade 1, 2450 København SV. Tlf.: 23 44 44 77			
	Sag: Liseleje	SitelD: 1341	Ejen. nr.:	Mål: 1:100
Adresse: Liselejevej 115, 3360 Liseleje	Sign.: KPRNAK	Oprettet: 25.04.2022	Rev. dato:	Rev.nr.:
Emne: Situationsplan principskitse	Tegningsnr.: MMPX-100			

Erstatter tegningsnr.: xxxx-x

Filnavn.: MMPX-100




Matrikelnr.:
46r Melby By, Melby

Nord:
6211640

Øst:
684934

Koordinatsystem:
UTM32_ED50



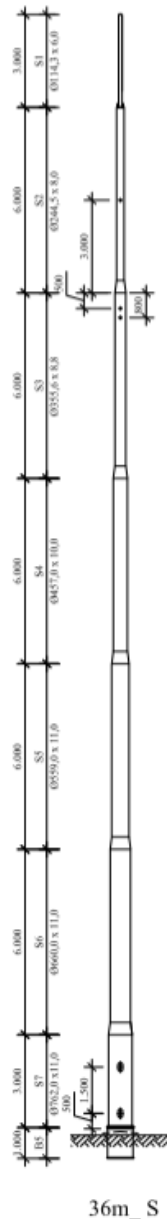
	TDC Teglhølmegade 1, 2450 København SV. Tlf.: 23 44 44 77			
	Sag: Liseleje	SiteID: 1341	Ejen. nr.:	Mål: 1:200
Adresse: Liselejevej 115, 3360 Liseleje	Sign.: KPRNAK	Oprettet: 25.04.2022	Rev. dato:	Rev.nr.:
Emne: Opstalt principskitse	Tegningsnr.: MMO--100			

Erstatter tegningsnr.: xxxx-x

Filnavn.: MMPX-100

Principskitse – Rørmast – 36 m

Nedenstående **udstyr** er de typer, som TDC i øjeblikket anvender. TDC kan til hver en tid udskifte udstyret til en anden type/ fabrikat.



Note:

Codes and standards

Monopoles are built in accordance with:

- Eurocode EN 1993-1-1
- Eurocode EN 1090-1 and -2. Execution class EXC2 "Standard quality requirements"
- Consequence Class CC2

Steel and surface treatment

Monopoles are made from hot dip galvanized steel pipes in accordance with EN 10210 or EN 10219. Members are connected by bolts, using hot dip galvanized high strength bolts. Hot dip galvanization in acc. with EN ISO 1461 with increased requirement – zinc layer 115 / 100 μm (average / local minimum). For normal environments, the expected surface protection lifetime is more than 50 years.

Load capacity

The KPR Monopoles are designed to handle modern antenna configurations with large antennas and RRUs.

We allocate 3,6 m² per operator for Normal and Strong monopoles.

Normal : **10,8 m²** equivalent to 1,2 m² / m over the top 9m for standard wind climate (24 m/s / ter. cat. II)

Strong: **10,8 m²** equivalent to 1,2 m² / m over the top 9m for standard wind climate (27 m/s / ter. cat. I)

Areas are Effective Projected Areas, EPA values.

Feeder load: None (feeders are suspended inside the monopole)

Access ladder: None (cherry picker)

Sag:

1341 - Liseleje

Emne:

**Liseleje 115,
2770 Kastrup
Matr.nr.: 46r Melby By, Melby**

Dato:

17-05-2022

Journal nummer:

21-4824

Bilag:

1341.2 (Side 1 af 1)



1341 Illustrationer

23m Monopole udskiftes til en 36m Monopole

Illustrationerne er ikke målfaste, men viser et eksempel på hvordan sitet vil kunne se ud i det omkringliggende miljø
På de kommende sider, vises et før og efter billede af sitet, fuldt af efter billedet igen dog større

Foto placeringer

- Foto 1 fra parkeringsplads til "Fiskernes ishuse" nær Classensvej 8
- Foto 2 fra krydset mellem Liselejevej, Kystvej og Søvej
- *Foto 3 kunne ikke bruges da der var træer der skyggede for masten*
- Foto 3a fra svinget ind til parkeringspladsen nord for "Haveje cafe" nær Lisehøjvej 10

Google Earth





Foto 1 fra parkeringsplads til "Fiskernes ishus" nær Classensvej 8

Masten er på billedet til højre

25-08-2022

Illustration - KPR Towers

Taget den:

30-06-2022

Opløsning:

5184 x 3888 pixels

Afstand:

Cirka 215m fra mast

Foto 1

25-08-2022

Illustration - KPR Towers





Foto 2 fra krydset mellem Liselejevej, Kystvej og Søvej

Masten er på billedet til højre

25-08-2022

Illustration - KPR Towers

Taget den:

30-06-2022

Opløsning:

5184 x 3888 pixels

Afstand:

Cirka 124m fra mast



Foto 2

25-08-2022

Illustration - KPR Towers



Foto 3a fra svinget ind til parkeringspladsen nord for "Haveje cafe" nær Lisehøjvej 10

Masten er på billedet til højre

25-08-2022

Taget den:
30-06-2022

Opløsning:
5184 x 3888 pixels

Afstand:
Cirka 264m fra mast

Foto 3a

25-08-2022

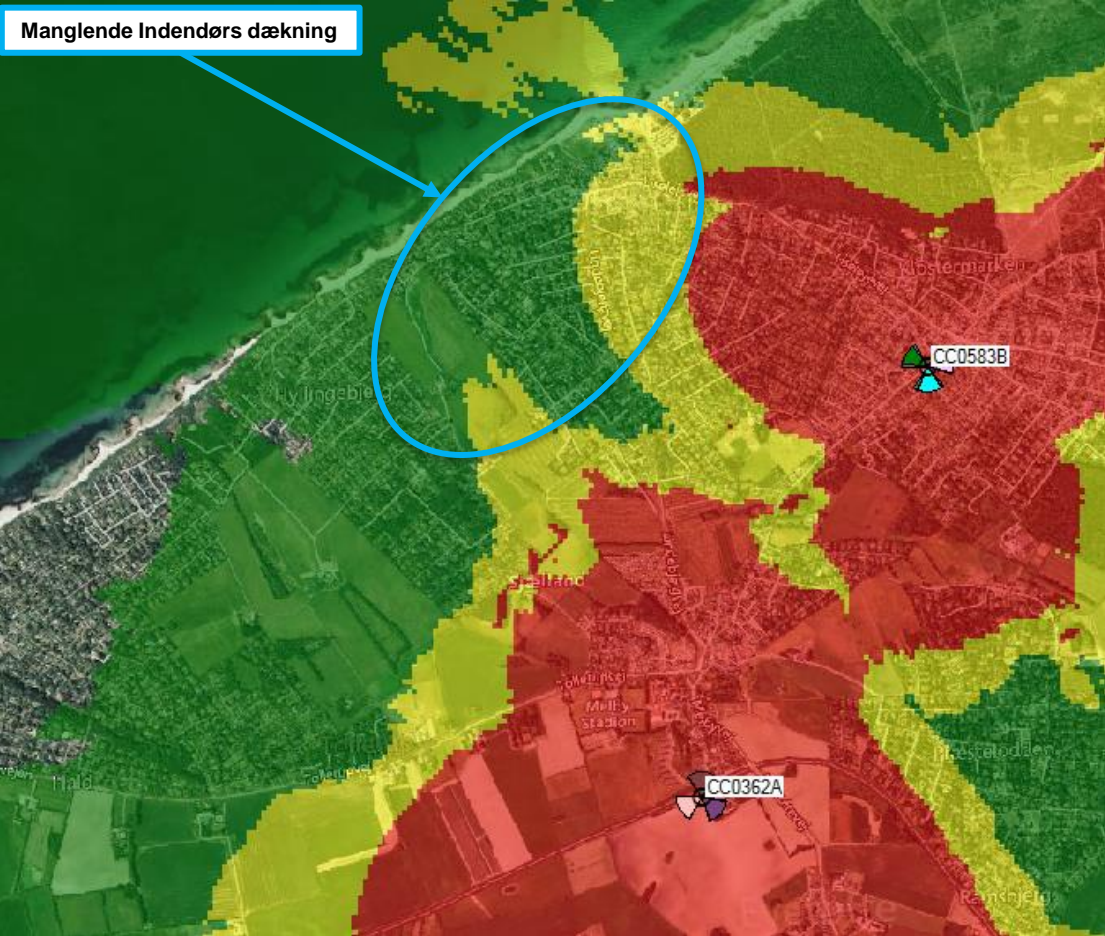
Illustration - KPR Towers



HI3G 4G dækningsberegninger for CC0318A



4G Nuværende 4G dækning for det ansøgte område:

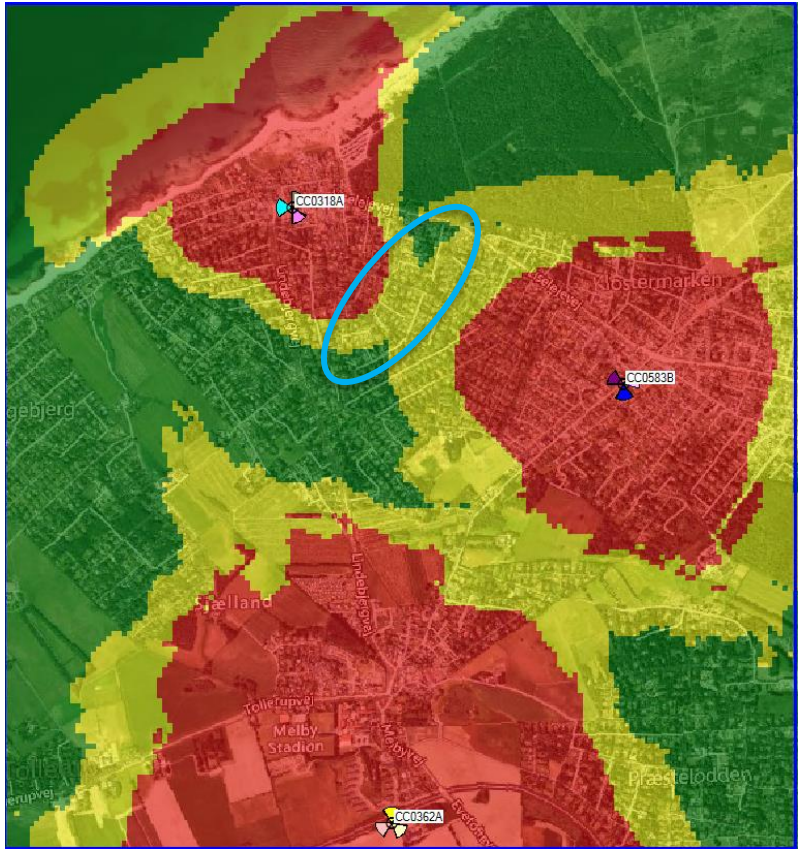
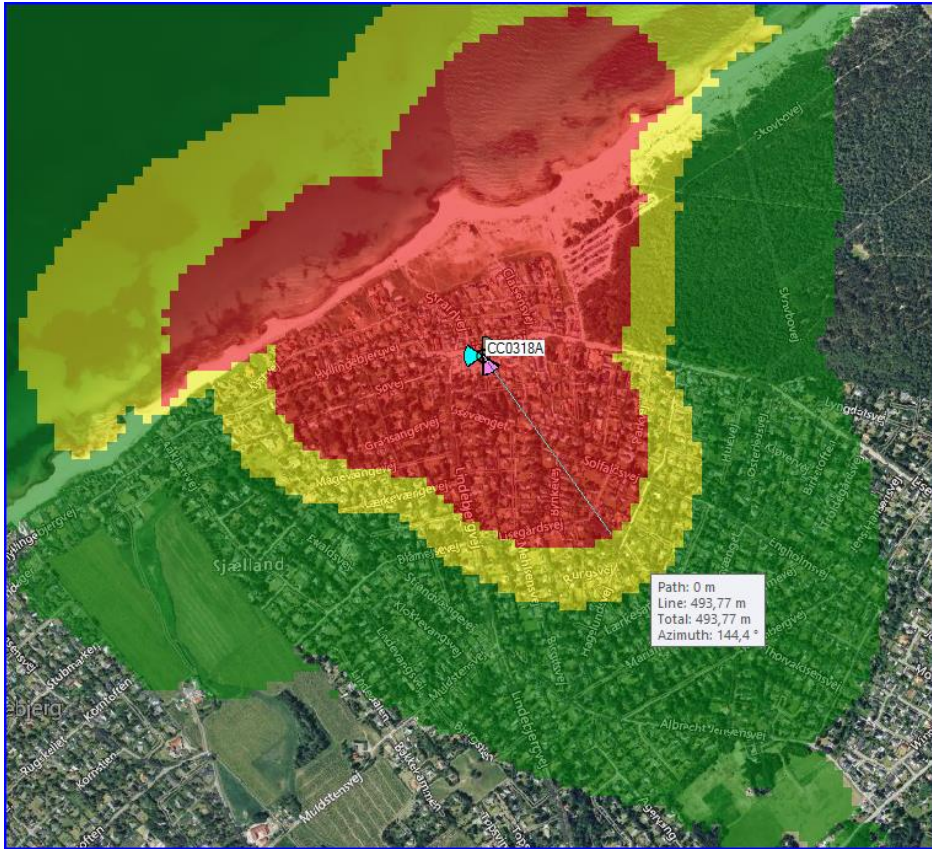


Manglende Indendørs dækning

- Signatur forklaring:
- Viser indendørs data/tale dækning.
 - Viser indendørs tale. Dækning.
 - Viser udendørs dækning for tale/data.



4G LTE dækning med antenne højde 28m:

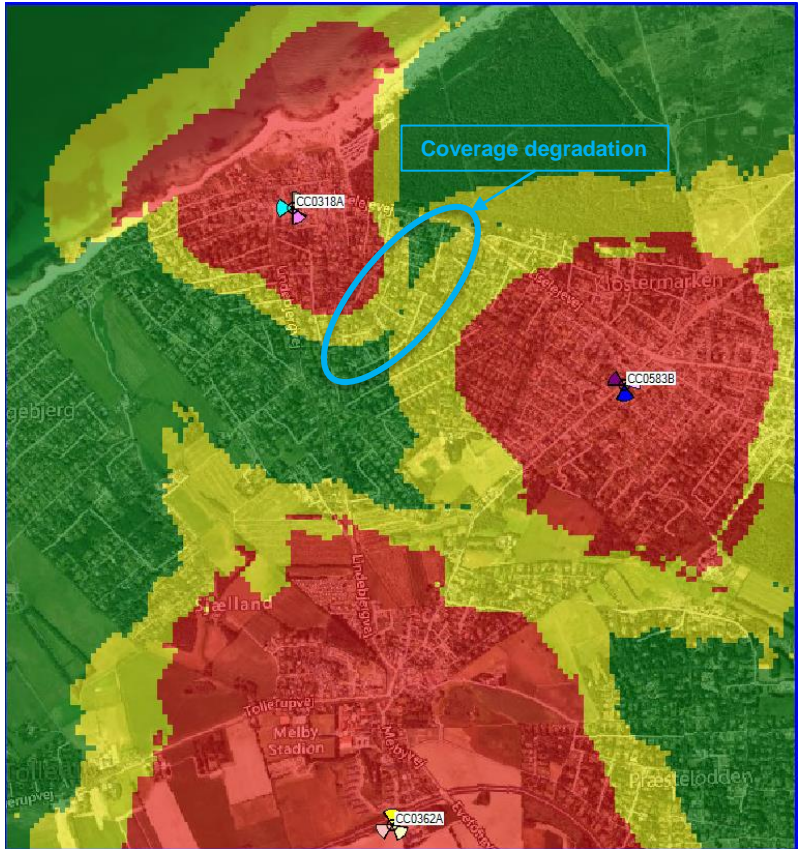
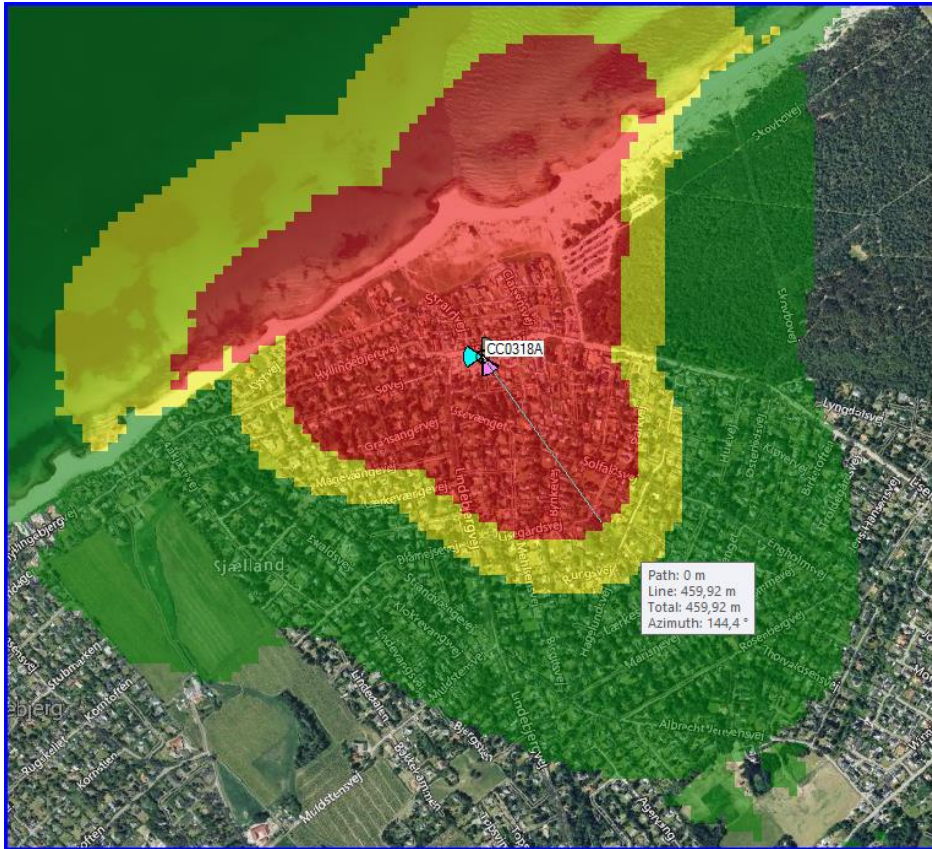


Signatur forklaring:

- Viser indendørs data/tale dækning.
- Viser indendørs tale. Dækning.
- Viser udendørs dækning for tale/data.



4G LTE dækning med antenne højde 24m:

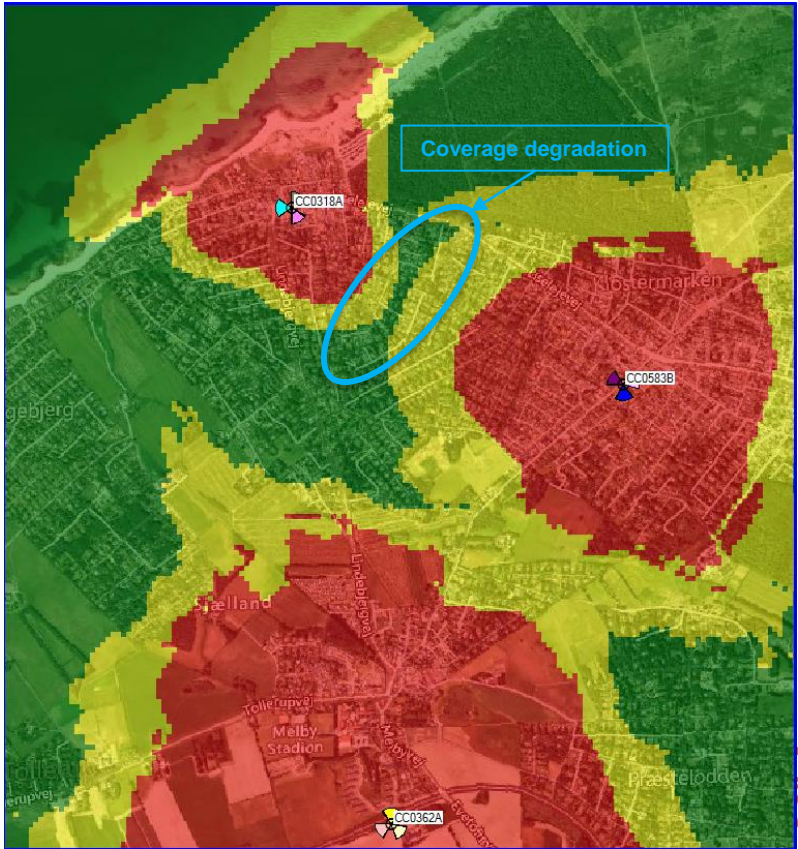
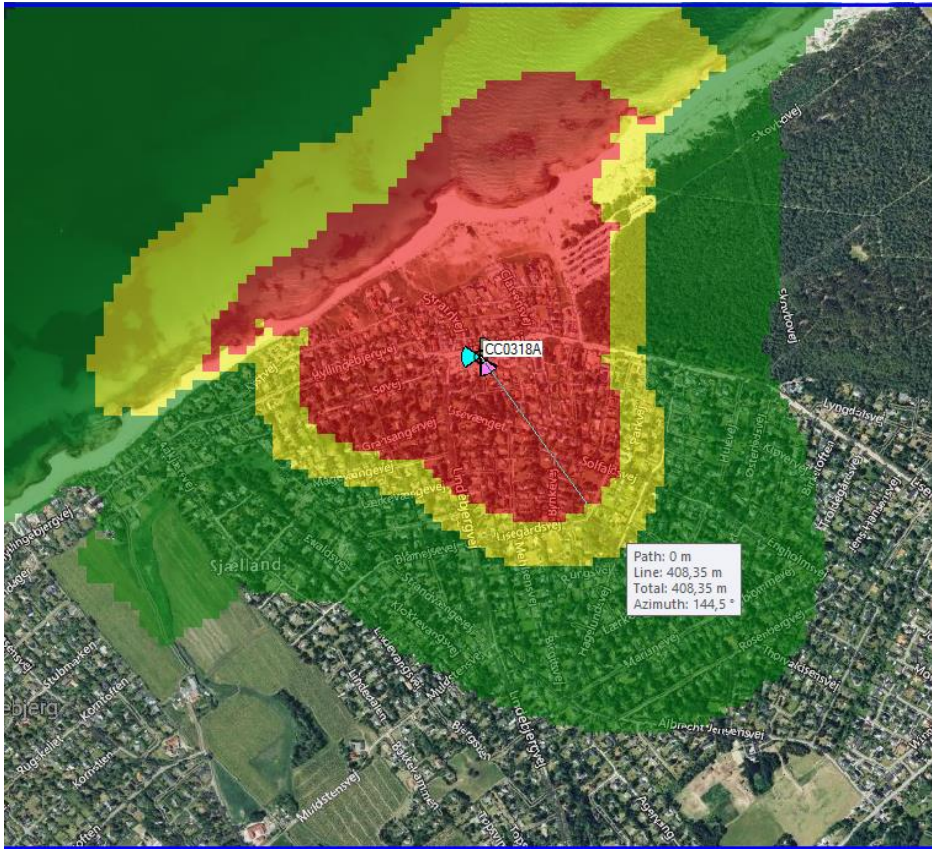


Signatur forklaring:

- Viser indendørs data/tale dækning.
- Viser indendørs tale. Dækning.
- Viser udendørs dækning for tale/data.



4G LTE dækning med antenne højde 18m:



- Signatur forklaring:
- Viser indendørs data/tale dækning.
 - Viser indendørs tale. Dækning.
 - Viser udendørs dækning for tale/data.



Konklusion:

Baseret på foregående plots, kan vi konkludere at 28m antenne højde er påkrævet for at sikre den nødvendige overlappende indendørs (tale) HO. And 28m antenne højde giver over 20% mere dækning end 18m.

antenna højde (m)	inddørs (data) dækning (m)	inddørs (tale) dækning (m)	HO setup?
18	408,35	553,03	No
24	459,92	597,17	No
28	493,77	631,26	Yes





PWR_22.0558



1341 Liseleje Coverage Plots for existing position
with existing and new height

Objectives



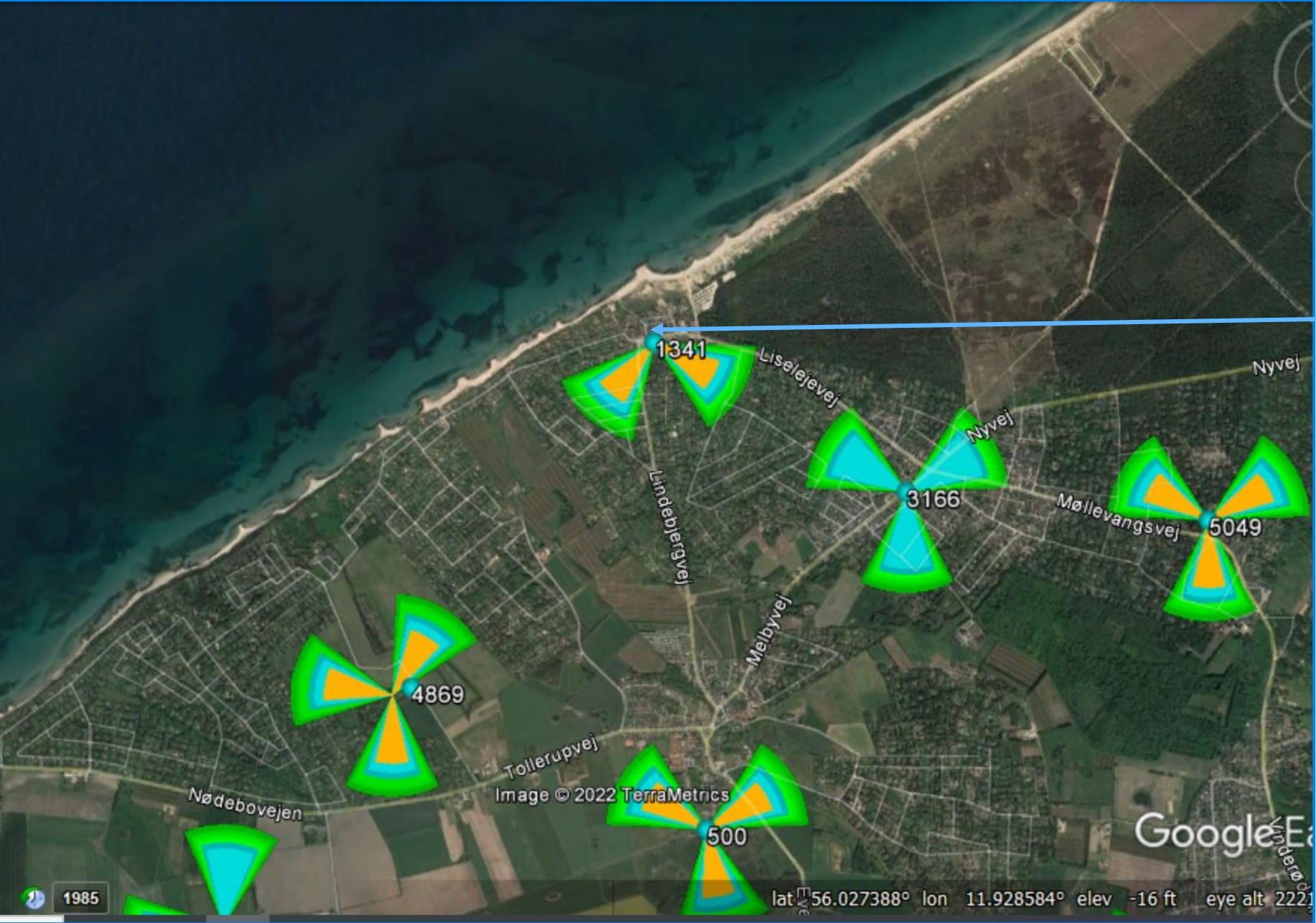
This report includes coverage analysis for LTE for coverage at 1341 existing position.

- 1341 Candidate A Location (56.012569, 11.965290)
- 1341 Candidate A physical RF Parameters considered for Coverage Prediction analysis.
 - Antenna Height: 21 m & Antenna height in top of 36m monopole
 - Sectors: 2
 - Azimuth: 120/220

Legend Thresholds:

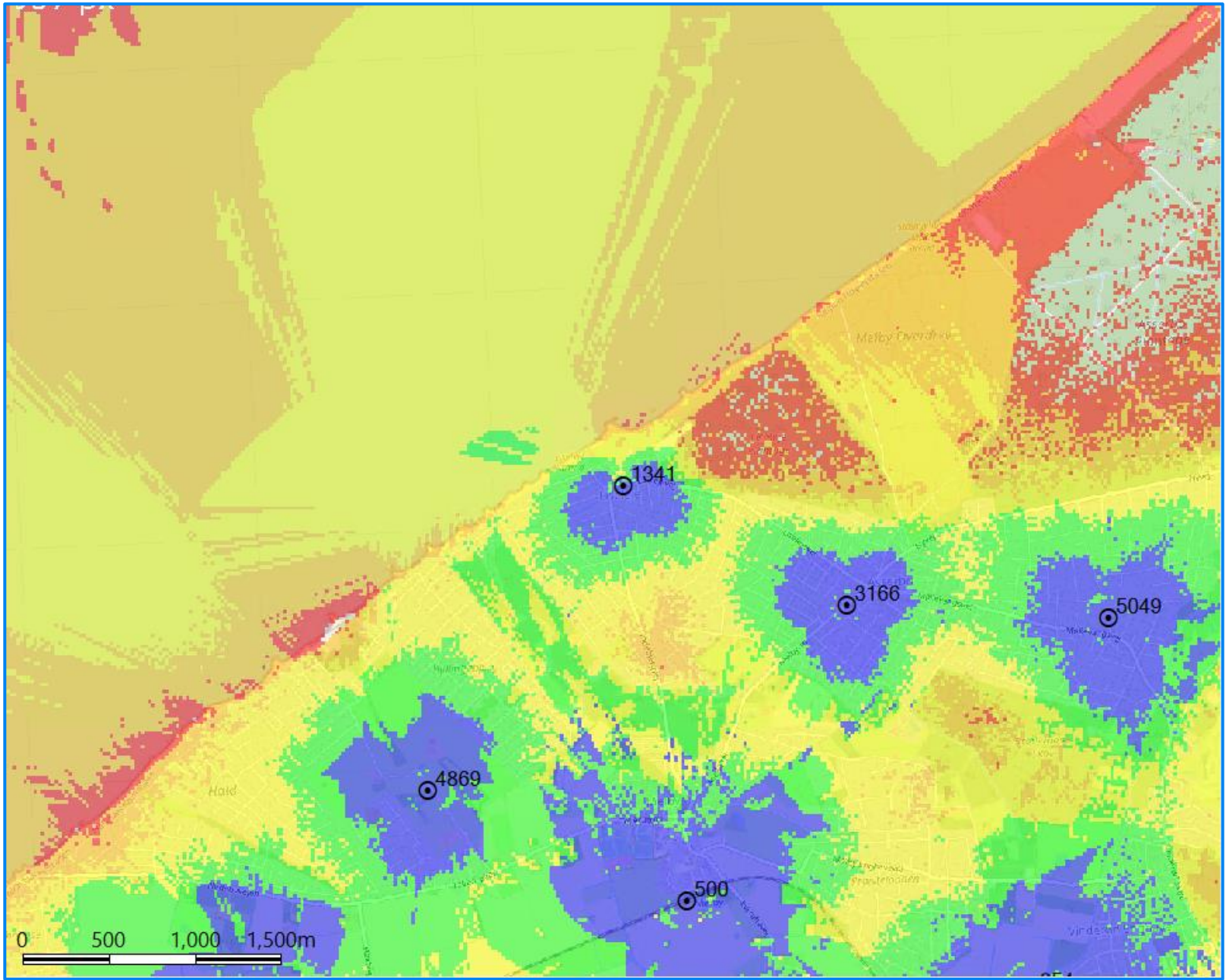
Technology	Dense Urban	Urban	Suburban	InCar	Rural
4G (dBm)	≥ -74.97	$-74.97 > x \geq -82.88$	$-82.88 > x \geq -90.72$	$-90.72 > x \geq -95.25$	$-95.25 > x \geq -101.2$

1341 Liseleje _ LOCATION OVERVIEW



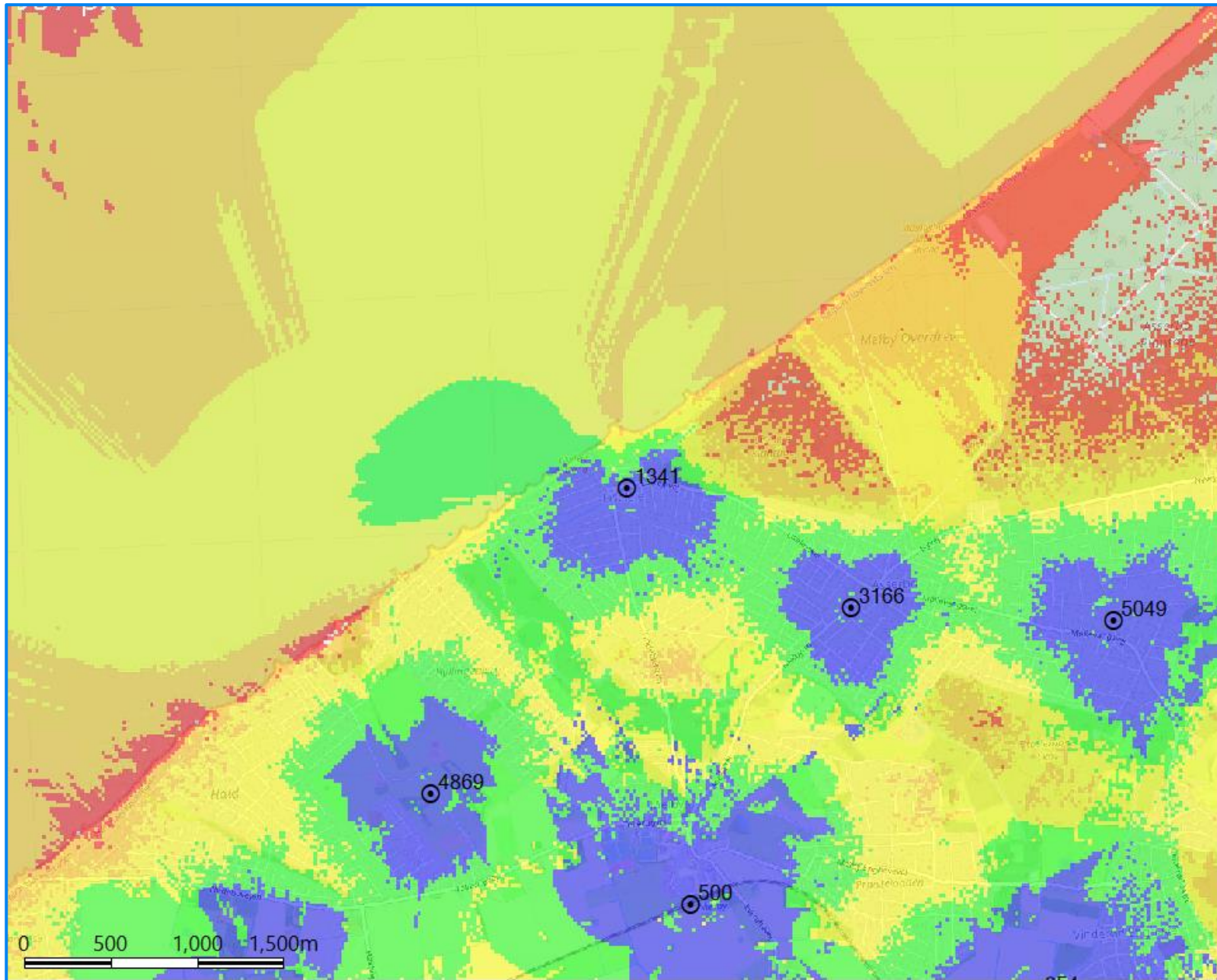
1341 Liseleje _
existing position

Existing LTE Coverage by Signal Level.



- Dense Urban
- Urban
- Suburban
- InCar
- Rural

Planned LTE Coverage by Signal Level with Antenna height@36m



Conclusions



- We have analyzed site 1341 LTE Coverage for existing position @21m antenna height & Antenna height in top of 36m monopole .
- The candidate selection will be required for indoor as well as outdoor coverage and capacity.
- As per prediction there is an improvement in coverage, after increasing the antenna height of 21m to 36m.
- Both 21m & 36m antenna height coverage plot is attached in slides.





Matrikelnr.: 46r Melby By, Melby

Nord: 6211640

Øst: XXX

Koordinatsystem: UTM32_ED50

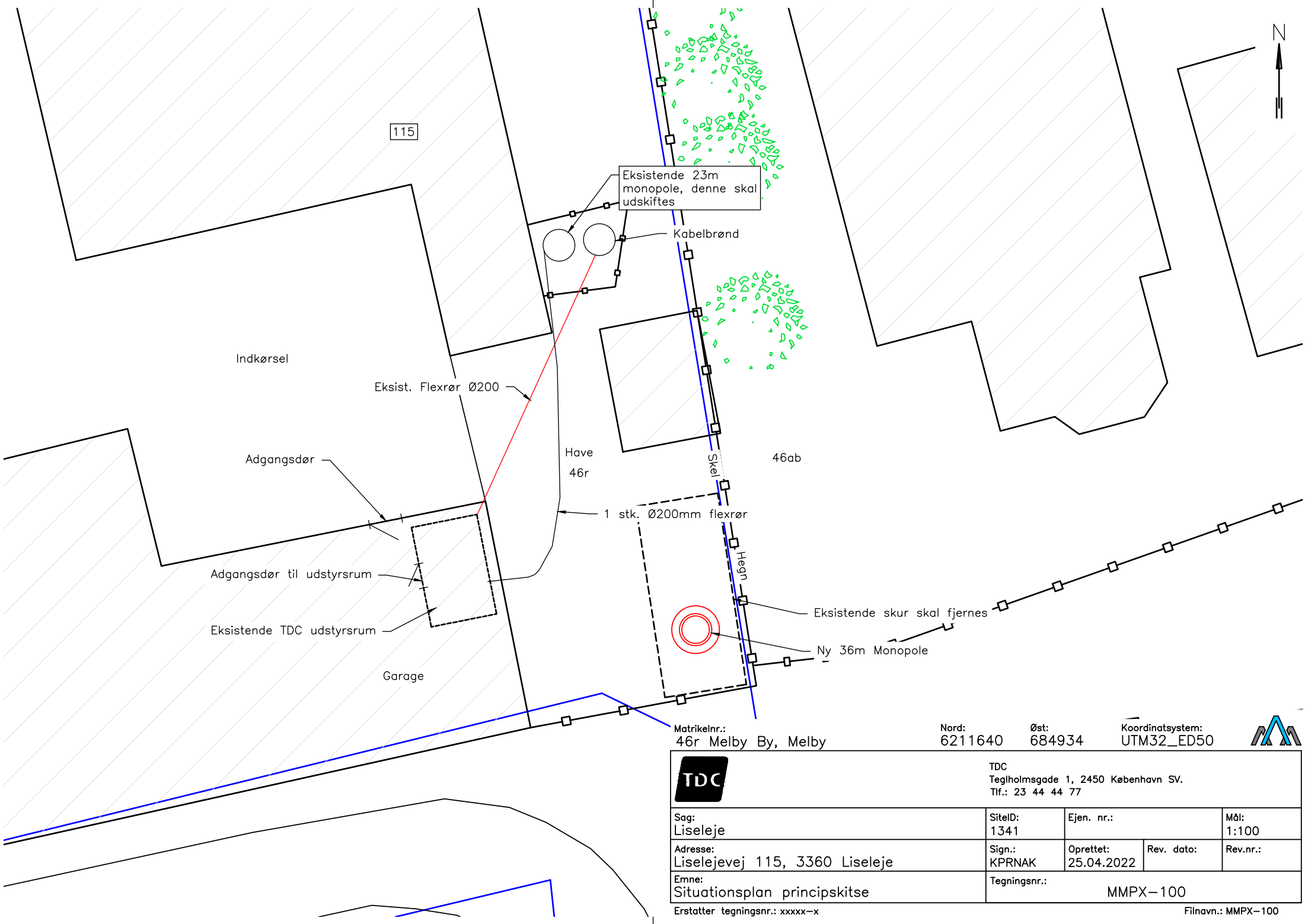


TDC
Teglholmegade 1, 2450 København SV.
Tlf.: 23 44 44 77

Sag: Liseleje		SitelD: 1341	Ejen. nr.:	Mål: 1:500
Adresse: Liselejevej 115, 3360 Liseleje		Sign.: KPRNAK	Oprettet: 25.04.2022	Rev. dato: Rev.nr.:
Emne: Oversigtsplan principskitse		Tegningsnr.: MMPX-101		

Erstatter tegningsnr.: xxxx-x

Filnavn.: MMPX-100



115

Eksisterende 23m monopole, denne skal udskiftes

Kabelbrønd

Indkørsel

Eksist. Flexrør Ø200

Adgangsdør

Have 46r

46ab

1 stk. Ø200mm flexrør

Adgangsdør til udstyrsrum

Skel

Hegn

Eksisterende TDC udstyrsrum

Eksisterende skur skal fjernes

Garage

Ny 36m Monopole

Matrikelnr.: 46r Melby By, Melby

Nord: 6211640

Øst: 684934

Koordinatsystem: UTM32_ED50



TDC
Tegholmegade 1, 2450 København SV.
Tlf.: 23 44 44 77

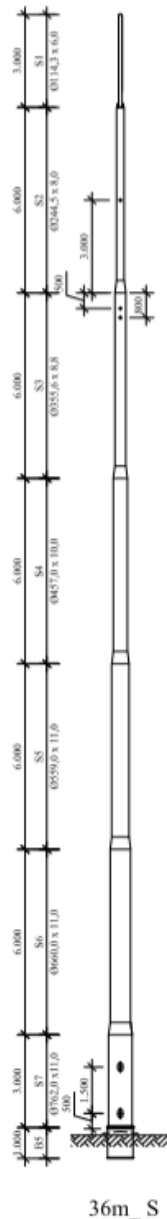
Sag: Liseleje	SitelD: 1341	Ejen. nr.:	Mål: 1:100
Adresse: Liselejevej 115, 3360 Liseleje	Sign.: KPRNAK	Oprettet: 25.04.2022	Rev. dato: Rev.nr.:
Emne: Situationsplan principskitse	Tegningsnr.: MMPX-100		

Erstatter tegningsnr.: xxxx-x

Filnavn.: MMPX-100

Principskitse – Rørmast – 36 m

Nedenstående **udstyr** er de typer, som TDC i øjeblikket anvender. TDC kan til hver en tid udskifte udstyret til en anden type/ fabrikat.



Note:

Codes and standards

Monopoles are built in accordance with:

- Eurocode EN 1993-1-1
- Eurocode EN 1090-1 and -2. Execution class EXC2 "Standard quality requirements"
- Consequence Class CC2

Steel and surface treatment

Monopoles are made from hot dip galvanized steel pipes in accordance with EN 10210 or EN 10219. Members are connected by bolts, using hot dip galvanized high strength bolts. Hot dip galvanization in acc. with EN ISO 1461 with increased requirement – zinc layer 115 / 100 μm (average / local minimum). For normal environments, the expected surface protection lifetime is more than 50 years.

Load capacity

The KPR Monopoles are designed to handle modern antenna configurations with large antennas and RRUs.

We allocate 3,6 m² per operator for Normal and Strong monopoles.

Normal : **10,8 m²** equivalent to 1,2 m² / m over the top 9m for standard wind climate (24 m/s / ter. cat. II)

Strong: **10,8 m²** equivalent to 1,2 m² / m over the top 9m for standard wind climate (27 m/s / ter. cat. I)

Areas are Effective Projected Areas, EPA values.

Feeder load: None (feeders are suspended inside the monopole)

Access ladder: None (cherry picker)

Sag:

1341 - Liseleje

Emne:

**Liseleje 115,
2770 Kastrup
Matr.nr.: 46r Melby By, Melby**

Dato:

17-05-2022

Journal nummer:

21-4824

Bilag:

1341.2 (Side 1 af 1)